

10. Collegamenti e funzioni speciali della slitta motore

10.4. Descrizione dei canali

LED	Canale radio	Impostazione/Funzione
1	CH 1	Funzionamento a impulsi
2	CH 2	Apertura parziale o funzione di illuminazione
3	CH 3	Definisce APERTO
4	CH 4	Definisce CHIUSO

10.5. Programmazione trasmettitore

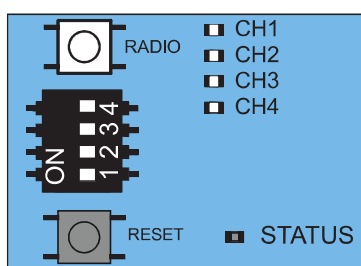


Fig. 1



INFORMAZIONE

Se non viene ricevuto nessun segnale di invio nei 10 secondi successivi la pressione del pulsante radio il telecomando passa alla modalità di funzionamento normale.

1. Selezionare il canale desiderato premendo più volte il pulsante radio.

Premere 1 volta	Il LED per CH 1 si accende
Premere 2 volte	Il LED per CH 2 si accende
Premere 3 volte	Il LED per CH 3 si accende
Premere 4 volte	Il LED per CH 4 si accende

2. Tenere premuto il pulsante desiderato fino a quando il LED prima selezionato si spegne (CH 1, CH 2, CH 3, CH 4).
 - ⇒ Il LED si spegne. Operazione di programmazione conclusa.
 - ⇒ Il trasmettitore ha trasmesso il codice radio al radiorecettore.
3. Per programmare altri trasmettitori ripetere i passi sopra descritti.



INFORMAZIONE

Se tutti i posti di memoria del trasmettitore sono occupati non è possibile programmare altri trasmettitori.

Al raggiungimento della capacità di memoria

Se tutti i posti di memoria (40 comandi per tutti i canali) sono occupati non è possibile programmare altri trasmettitori. Se si cerca di programmare degli altri trasmettitori, lampeggiano tutti i LED rossi per CH 1–CH 4. Per poter programmare altri trasmettitori, cancellare dalla memoria i trasmettitori non utilizzati o cancellare tutta la memoria. Con l'accessorio Memo è possibile estendere la memoria a 450 comandi.

Memo

Alla consegna Memo non contiene dati. Quando si collega Memo, tutti i trasmettitori disponibili presenti nella memoria interna vengono trasferiti e memorizzati in Memo (memoria esterna). La memoria interna non conterrà nessun trasmettitore. Memo deve rimanere collegato alla slitta motore. I trasmettitori memorizzati non possono essere più trasferiti da Memo alla memoria interna.

In caso di assistenza, Memo e i trasmettitori memorizzati potrà essere collegato permanentemente ad una nuova slitta motore.

Il trasferimento dei trasmettitori dalla memoria interna a Memo (memoria esterna) può avvenire se nessun dato è stato scritto in precedenza su Memo. Se si utilizza un Memo già utilizzato in precedenza, sarà necessario cancellare tutti i dati in esso contenuti, vedi capitolo "10.10. Cancellare tutti i canali radio nel ricevitore".



INFORMAZIONE

Cancellare Memo su una nuova automazione.

In caso contrario tutti i trasmettitori dell'automazione memorizzati verranno cancellati e dovranno essere programmati nuovamente.

10.6. Interrompere la modalità di programmazione

1. Premere più volte il pulsante radio fino a far spegnere tutti i LED o non eseguire alcun comando per 10 secondi.
 - ⇒ La modalità di programmazione è stata interrotta.

10. Collegamenti e funzioni speciali della slitta motore

10.7. Cancellare il pulsante dal canale radio

1. Selezionare il canale desiderato premendo più volte il pulsante radio.
Tenere premuto il pulsante radio per 15 secondi.

Premere 1 volta	Il LED per CH 1 si accende
Premere 2 volte	Il LED per CH 2 si accende
Premere 3 volte	Il LED per CH 3 si accende
Premere 4 volte	Il LED per CH 4 si accende

- ⇒ Dopo 15 secondi i LED inizieranno a lampeggiare.
2. Rilasciare il pulsante radio.
⇒ Il radoricevitore è ora in modalità di cancellazione.
 3. Premere il tasto del trasmettitore di cui deve essere cancellato il comando dal canale radio.
⇒ Il LED si spegne.
⇒ L'operazione di cancellazione è conclusa.
 4. Se necessario ripete la medesima procedura per gli altri pulsanti.

10.8. Cancellare tutti i trasmettitori dal ricevitore

1. Tenere premuto il pulsante radio per 20 secondi.
⇒ Dopo 15 secondi i LED inizieranno a lampeggiare.
2. Dopo altri 5 secondi cambia la sequenza con la quale i LED lampeggiano.
3. Rilasciare il pulsante radio.
⇒ Il radoricevitore è ora in modalità di cancellazione.
4. Premere un qualsiasi tasto del trasmettitore che si desidera cancellare.
⇒ Il LED si spegne.
⇒ L'operazione di cancellazione è conclusa.
⇒ Il trasmettitore è stato cancellato dal radoricevitore.

Se necessario, ripetere la medesima procedura per gli altri trasmettitori.

10.9. Cancellare il canale radio nel ricevitore

1. Selezionare il canale desiderato premendo più volte il pulsante radio.
Tenere premuto il pulsante radio per 25 secondi.

Premere 1 volta	Il LED per CH 1 si accende
Premere 2 volte	Il LED per CH 2 si accende
Premere 3 volte	Il LED per CH 3 si accende
Premere 4 volte	Il LED per CH 4 si accende

- ⇒ Dopo 15 secondi i LED inizieranno a lampeggiare.
- ⇒ Dopo altri 5 secondi cambia la sequenza con la quale i LED lampeggiano.
- ⇒ Dopo altri 5 secondi il LED del canale radio selezionato si accende.
2. Rilasciare il pulsante radio.
⇒ L'operazione di cancellazione è conclusa.
⇒ Tutti i trasmettitori memorizzati sul canale radio selezionato sono stati cancellati dal radoricevitore.

10.10. Cancellare tutti i canali radio nel ricevitore

1. Tenere premuto il pulsante radio per 30 secondi.
⇒ Dopo 15 secondi i LED inizieranno a lampeggiare.
⇒ Dopo altri 5 secondi cambia la sequenza con la quale i LED lampeggiano.
⇒ Dopo altri 5 secondi il LED del canale radio selezionato si accende.
⇒ Dopo altri 5 secondi si accenderanno tutti i LED.
2. Rilasciare il pulsante radio.
⇒ Tutti i LED si spengono trascorsi 5 secondi.
⇒ Tutti i trasmettitori sono stati cancellati dal ricevitore.
⇒ Il ricevitore è stato completamente cancellato, anche se è inserito un Memo.